



# АХМАТЫ

В С С С Р

ОРГАН  
ОБЪЕДИНЕН-  
НОГО  
ШАХСЕКТОРА  
ВСФК СССР  
И РСФСР

13-й ГОД ИЗДАНИЯ  
ОГКЗ • ФИЗКУЛЬТУРА И ТУРИЗМ • МОСКВА - ЛЕНИНГРАД

3-4  
1933

Внедрение в систему работы ш/ш организаций новых форм и методов на путях своей реализации сталкивается с расхлябанностью, недисциплинированностью и своеобразными рекреационными тенденциями, выражающимися в стремлении отдельных товарищей выдвинуться, «сделать себе имя», завоевать первенство, уйдя целиком в разработку академических вопросов без всякого непосредственного активного участия в борьбе за очередные задания ш/ш движения. К сожалению, мы еще сейчас в ряде мест Советского Союза имеем не мало квалифицированных, способных товарищей, достаточно известных шахматной семье СССР, которые абсолютно никакого участия в работе своих организаций не принимают.

Вот один из подобных фактов. В октябре п. г. секция работников шахсектора Белоруссии разработала и провела тройного матча БССР-ЦЧО-Чув. АССР по составлению шахматных задач. Одновременно был сделан вывоз указанным организациям и активным композиторам.

Очень быстро было получено согласие от ЦЧО, которая в лице т. Батурина проделала значительную работу по организации матча. Одновременно с этим в ш/ш организации БССР провела ряд мероприятий, которые к матчу уехали на заводах.

Одновременно отсутствовали ответы от Чувашского СФК и местного «полюда» композиторов тов. Студенечко и Ершоло к сроку начала матча. Соответственно давление было оказано и со стороны ЦЧО, которое послало тов. Студенечко предложение поддержать столь важное мероприятие. Однако, даже после отослаивания в третий раз запроса — ответа не последовало. Разумеется, мы не знаем точки зрения Чувашского СФК на ш/ш движение, в частности на композицию, а также взгляд его на отношения между братскими физкультурными организациями, — но должны отметить, что со стороны тов. Студенечко проявлено исключительно безответственное отношение.

Только спустя два с половиной месяца после нашего вывоза, Студенечкий в личном письме к одному проблемисту Белоруссии «союзником» ответить, что «командам выставить не в состоянии!». Для нас такой ответ совершенно неудовлетворителен. Мы неоднократно читали в редактируемом т. Студенечким шахотделе (да и других изданиях) о больших достижениях Чувашии в области композиции. Но помимо этого т. Студенечкий является достаточно видным общественником и композитором, чтобы вести за собой десяток проблемистов и бороться за развитие композиции. Однако, с некоторых пор т. Студенечкий, кроме отсылки задач и участия в конкурсах, не участвует в перестройке ш/ш организации. А сейчас, на данном этапе мобилизации всех сил на борьбу за выполнение решений VII Всесоюзного съезда и последнего пленума шахсектора, мы вправе требовать от каждого, в первую очередь от высококвалифицированного шахматиста и шахматиста действительной оперативной работы.

Мы остановились на данном факте исключительно поэтому, что считаем его далеко не единственным и весьма показательным для работы некоторых комсомольских ячеек и их виднейших представителей. Мы рассчитывали, что товарищи из других республик и областей Советского Союза сообщат в порядке самокритики об аналогичных фактах в пользу убеждения их ш/ш общественностью.

П. Губовский, Я. Каменецкий

З. Тарраш. Что должен каждый знать о мительшпилье (типичные комбинации и атаки). Перевод и обработка С. О. Вайнштейна. Изд-во «Физтуризм», Ленинград—Москва, 1932 г. Цена 1 р. 25 к.

Книжка Тарраша, представляющая 2-ю часть учебника «Das Schachspiel» (нем. изд. 1931 г.) и посвященная вопросам мительшпилье, заслуживает внимательного рассмотрения. Хотя самый объем работы невелик, но в ней содержится 227 диаграмм, крайне разнообразных по содержанию.

Если в отношении подбора иллюстраций, характеризующих ту или иную тему, автор еще рад (как и в других трудах) обнаруживает высокие качества серьезного аналитика и комментатора, то в смысле идейной насыщенности затронутой темы книга вызывает некоторые сомнения. Прежде всего обращает на себя внимание отсутствие чрезвычайно и необходимой, для привильного построения педагогического процесса, титульной главы — о позиции и комбинации, ибо без этого читатель, еще незнакомый с некоторыми элементарными понятиями, вынужден изучать материал «на огул». Даже в самом конце книжки на стр. 106 автор пишет: «Следует также уметь следить за расположением своих фигур и по возможности переносить их на лучшие позиции (рядомка шаха. — Я. Р.)». Что значит «лучшая позиция» — остается недостаточным выясненным для мало подготовленного читателя.

Когда проскальзывает и тенденциозность Тарраша при анализе шахматных построений. «Далеко продвинутой пешки может стеснить всю игру противника», говорит Тарраш, но в дальнейшем оговаривается: «продвигать пешки следует осторожно, помня, что они накапливают определенный отпечаток на все дальнейшее течение партии» (стр. 99).

Тарраш говорит только об обоюдостром построении d4—e5 (стр. 99) во французской партии (очевидно, результат «исторических битв» с Нимцовичем), но обходит молчаливым компрометированное положение пешки на e5 в защите Алексиа, выдвинутой пешечной цели e4—d4—e4—f4 в индийской защите, форпоста c5—d4—e5 или c6—d5—e5 в дебюте Рети. Между тем, именно для привильной расстановки сил в мительшпилье, поскольку речь идет о пешках и пешечной конфигурации (а они неизбежно вытекают из дебюта), этот экскурс был бы весьма полезен, даже в самом сжатом виде.

К достоинствам книжки Тарраша следует отнести многообразие примеров, характеризующих комбинационные мотивы атаки и защиты, причем нужно особо выделить раздел об «разбитая пешечная позиция рокировки» до «вечный шах» (стр. 54—79). Затронутые проблемы показаны здесь с большой остротой и оригинальностью и должны заинтересовать каждого читателя. Новыми в учебно-методической литературе являются также взаимосвязанность, последовательность и внутреннее единство в освещении так называемых комбинаций (и их профилактики), выходящих иллюстрирующих общую динамику шахматной борьбы.

Перевод выглядит вполне удачным. С указанными выше замечаниями — книжку Тарраша, вышедшую весьма своевременно, можно рекомендовать как начинающим советским шахматистам, так и инструкторам, которые могут перенести из нее ценный иллюстративный материал для своих практических занятий.

Я. Роллин



# ШАХМАТЫ В СССР

ОРГАН ОБЪЕДИНЕННОГО ШАХСЕКТОРА ВСФК СССР и РСФСР

28 ФЕВРАЛЯ

№ 3—4

1933 г

## БОЕВЫЕ ВОПРОСЫ

Борьба за выполнение контрольных цифр, за массовый охват шахматами и шахматами широких масс трудящихся, за правильно поставленный учет является в текущем году одной из важнейших задач ш/ш организаций.

За последние полгода мы можем констатировать заметные успехи на многих участках нашей работы и значительное укрепление шахторганизаций в системе физкультурного движения. Мы имеем сейчас такие мощные организации, как, например, ленинградскую, насчитывающую до 40 платных ш/ш работников и проводящую одновременно целый ряд ответственных мероприятий, охватывающих тысячи рабочих и служащих. За короткое время значительно выросла и окрепла ш/ш организация Горьковского края, развернувшая большую работу не только в крупных центрах, но и в районах. Мы наблюдаем резкий перелом и повсеместное повышение активности в ш/ш работе в частях Красной армии и морских сил Республики.

Однако, в целом все эти достижения не могут быть признаны достаточными. Мы и на сегодня имеем целый ряд областей, в которых ш/ш работа поставлена из рук вон плохо, где нет или не чувствуется руководства. Сплошь и рядом стихийно возникающие низовые ш/ш коллективы, не получающие должного руководства и помощи, быстро распадаются. В таких важнейших районах, как Урал, Кубань, Донбасс, Сев. Кавказ, ш/ш работа развивается черепашьими темпами, что является ярким доказательством неумения местных ш/ш организаций осуществлять и в деле перестройки по производственному принципу, и в подчинении всей ш/ш работы ударным задачам социалистического строительства. О работе в Западной и Восточной Сибири и в Дальневосточном крае у нас в течение долгого времени нет никаких сведений, и есть все основания полагать, что и там с ш/ш работой обстоит неблагоприятно.

Но даже там, где ш/ш работа поставлена более или менее удовлетворительно и имеются все предпосылки для дальнейшего ее развития, мы наблюдаем срывы и провалы отдельных мероприятий. Поэтому проблема четкого бесперебойного руководства приобретает особое значение. Сейчас больше чем когда-либо каждый из передовых общественников-активистов должен сознавать возложенную на него ответственность за порученный ему участок ш/ш работы. Организации должны руководить не «вообще», а конкретно, оперативно ставя перед определенными объектами вполне точные задачи и помогая их разрешению. Так Крымленко на последнем пленуме ш/ш сектора ВСФК ярко сформулировал общую и основную задачу передовых общественников-шахтистов, заключающуюся в том, чтобы быть «абсолютно безусловными» в смысле исполнения тех требований, которые рабочий класс в целом предъявляет к нашей организации, показывая на собственном примере, каким должен быть сегодняшний участник социалистического строительства».

Это значит, что вопросы персональной ответственности и дисциплины в наших рядах должны быть в центре особенного внимания наших организаций. Совершенно нетерпимо такое положение, когда по вине отдельных горе-организаторов проваливаются мероприятия, которые при правильном проведении могли бы привлечь к себе внимание широкой общественности. Абсолютно недопустимо, когда наши квалифицированные шахтисты, а иногда даже мастера, пренебрежительно относятся к турнирным обязанностям и своим дурным примером разлагающе действуют на других участников соревнований. А в нашей повседневной практике подобных случаев все еще слишком много. Просмотрим ли мы таблицы турниров по переписке или отчеты по интернациональным телеграфным матчам, перелистаем ли постановки арбитрских секций или просто хронику наших журналов, — всюду мы найдем «примеры» вопиющего нарушения элементарной дисциплины или просто возмутительной безответственности. Дисциплина в наших рядах еще оставляет желать очень многого. Это нужно признать, и отсюда необходимо сделать соответствующие выводы. В тот момент, когда на всех фронтах социалистической стройки ведется ожесточенная борьба с классовым врагом, прогубщиками и дезорганизаторами производства, шахматной организации необходимо очистить свои ряды от чуждых элементов и от всех тех, кто вносит расхлябанность и дезорганизацию в ее ряды. Наша организация должна представлять собой сплоченную армию дисциплинированных шахтистов и шахтисов, которые на производстве находятся в рядах ударников, а по линии ш/ш работы безупречно выполняют возложенные на них обязанности. При этом и в первом и во втором условии контрольные цифры будут выполнены своевременно, и именно сюда должны быть направлены внимание всех руководящих ш/ш организаций и нашей передовой общественности.

**ГЕРОИЧЕСКОЙ КРАСНОЙ АРМИИ, ВООРУЖЕННОМУ СТРАЖУ МИРОВОЙ ПРОЛЕТАРСКОЙ РЕВОЛЮЦИИ, В ДЕНЬ XV-ЛЕТИЯ — ПЛАМЕННЫЙ ПРИВЕТ ОТ СОВЕТСКОЙ ШАХОРГАНИЗАЦИИ**

## ТВОРЧЕСТВО М. И. ЧИГОРИНА

Двадцать пять лет тому назад умер крупнейший русский шахматный мастер Михаил Иванович Чигорин. Умер в далеком польском городе в нужде, полузабытый шахматной „общественностью“ daquele времени. Шахматы неотравимо влекли его к себе, им он отдал всю жизнь, отказавшись от обычной для людей его круга служебной карьеры в каком-либо департаменте. Чигорину была неутомимым пропагандистом шахматного искусства в России и первым представителем русских мастеров на международной шахматной арене. Участие во многих заграничных турнирах не помешало Чигорину проявить кипучую деятельность в деле популяризации шахмат в России. Он редактировал журналы, вел шахматные отделы, играл во всероссийских и местных турнирах и матчах, перевел и дополнил учебник Дюфрени, опубликовывал теоретические выкладки, организовывал кружки, носился с идеей организации Всероссийского шахматного союза. Все было напрасно. В дореволюционной полуграмотной России шахматами интересовалась жиденькая прослойка служилой интеллигенции и иногда культурничавшие снобы из аристократов и денежных тузов. Повтому журналы допались из-за отсутствия подписчиков, клубы и кружки таяли из-за малочисленности членов. Материальное благополучие Чигорина зависело таким образом от благосклонности сановных шахматных „медвежат“. Но все эти Востанжого, князя Урусовы и Дадян-Мингрельские поддерживали и выдвигали Чигорина, пока издался на „саву русского оружия“ в борьбе за мировое шахматное первенство. Провал Чигорина в специально устроенном для него Петербургском четвертном матч-турнире 1895 г. уязвила национальную гордость его покровителей, и они внезапно утратили интерес и к шахматам и к Чигорину. И только шахматные отделы в „Новом времени“ и „Нисе“ спасли Чигорина от полной нищеты.

Чигорин появился на шахматном горизонте в начале 70-х годов. К началу 80-х годов он уже был бесспорным чемпионом России. К 1881 г. относятся первое выступление Чигорина в Берлинском международном турнире (IV приз). Его лучшие успехи относятся к периоду 1889—93 г. Нью-Йорк 1889 г. I—II призы, Гестингс 1895 г. II пр., Будапешт 1896 г. I пр., Кельн 1898 г. II—VI пр. Как видно из этого перечня, турнирные достижения Чигорина были значительны, но отнюдь не блестящи. Однако слава Чигорина была гораздо выше его формальных достижений. Блестящий стиль чигоринских партий сразу обратил на себя внимание всего шахматного мира и упрочил за Чигориним репутацию одного из сильнейших мастеров своего времени. А время было исключительное!

Восьмидесятые и девяностые годы прошлого столетия были эпохой пышного расцвета шахматного искусства. После победы над Андерсеном Стейниц диктаторствовал над шахматным миром, утверждая словом и делом принципы научной новой школы. Лучший ученик Андерсена — Цукерторт — открыл шахматному миру секреты ферзевого дебюта и связанных с ним атак центра и ферзевого фланга. Тарраш начал победное шествие в германских международных турнирах, разработав принципы Стейница до высокой степени технического совершенства. Реаким броском выдвинулся вперед Ласкер, сочетавший в себе глубину шахматной мысли Стейница с тактическим совершенством мятежшиной и видящий, что и привело его быстро

к мировому первенству. Блестящим метеором свернула гениальный Пилсберги.

Что же противопоставить этой знаменитой плеяде М. И. Чигорин? То, чем он обладал как никто — исключительный комбинационный талант. Многочисленные глубокие и красивые комбинации Чигорина известные всякому грамотному шахматисту, стали учебными примерами, классическими образцами. Фантазия, смеелость, изобретательность Чигорина, его умение извлекать на подходящих позициях комбинационные мотивы вызывают и будут вызывать восхищение у всех ценителей красоты шахматного искусства. Следует особенно учесть, что Чигорину пришлось творить в эпоху, когда искусство защиты стараниями Стейница и его учеников (король — сильная фигура!) было поставлено на гораздо большую высоту, чем во времена Андерсена. И, что особенно важно, комбинации Чигорина не случайны, а создавались умелой трактовкой и подготовкой подходящих позиций. Стихий Чигорина были открытые игры и, если ему удавалось выйти из дебюта с инициативной фигурной игрой, он был неотразим. На протяжении 2-х матчей со Стейнцем, большинство партий, в которых Стейниц уже в дебюте забирал пешку, представляла Чигорину атаку (за белых Стейниц играл дебют 2-х коней с ходом Kf3—g5, за черных принимал гамбит Эванса), кончилась решительным поражением Стейница. Такая же судьба постигла Стейница в знаменитом матче по телеграфу из 2-х партий. Для знатока рельефнее всего дарование Чигорина проявляется в многочисленных партиях по переписке. Здесь турнирные случайности, нервно возбужденные, всеки из-за контроля времени сведены к нулю. Чигорин показал себя в них не только изумительным мастером атаки, но и безупречным глубоким аналитиком, схватывающим тончайшие ресурсы положения.

Все это не ново и достаточно известно, но не могло еще обеспечить Чигорину прочих успехов на шахматном поприще. В шахматной борьбе надо уметь не только нападать, но и защищаться. Недаром Стейниц, Ласкер, Капабланка и Алексин в совершенстве овладели искусством защиты, и, быть может, у Тарраша и Рубинштейна недостаточная техника защиты и являлся основной помехой для достижения мирового первенства.

В открытых партиях с оживленной фигурной игрой Чигорин проявил себя большим мастером защиты. Так как эта сторона чигоринского таланта до сих пор мало была освещена, то мы ниже иллюстрируем ее на примере двух турнирных партий.

Счастлиное сочетание мастерского ведения комбинационной атаки и защиты в игре Чигорина сделало его совершенно непобедимым в области гамбитных игр. Здесь он остался до нынешнего времени непревзойденным. И неудивительно, что в Венском гамбитном турнире 1903 г. с весьма сильным составом участников он легко берет первый приз. Турнир игрался в два круга, и черными Чигорин проиграл только одну партию. Если учесть острый характер партий турнира, иггранных принятым королевским гамбитом, и несомненный регресс сил игры Чигорина к 1903 году, то нельзя не расценить победу Чигорина как свидетельство его исключительно высокого мастерства в защите острых, насыщенных борьбой позиций. Вот же году Чигорин вновь подтвердил свое искусство в матче с Ласкером, организовавшем для проверки кор-



ректности гамбита Райса Во всех партиях белыми играл Аскер, черными Чигорин. Матч закончился победой Чигорина со счетом + 2 — 1 = 3. Казалось бы, исключительные природные данные обеспечивали Чигорину успех в борьбе за мировое первенство. Однако ему не суждено было добиться востановленной цели. Основная причина его неудач заключалась в консерватизме его взглядов на шахматное искусство, в нежелании считаться с новыми революционными принципами, открытиями и продвижениями в жизни Штейнцем и его школой. Учение о центре, слабых пунктах, о накоплении мелких преимуществ, о законности атаки только при наличии достигнутого позиционного перевеса, коротко говоря, весь позиционный метод игры, проповедуемый новой школой, Чигориным отвергался с упорством достойным лучшей участи. Отчасти этому содействовал и сам Штейниц, который иногда умышленно утрировал выдаваемые им положения в стремлении доказать, что даже доведенные до абсурда они сохраняют силу. Поражения, которые терпел при этих чудачествах Штейниц, комсометрировали его личность, но не его систему. Но этого как-раз не хотел признать Чигорин. Нежелание считаться с новыми великими особенно отражалось в отношении Чигорина к ферзевому дебюту, этому опасному оружию новой школы при борьбе за центр. В первом матче со Штейнцем он 4-ю, 10-ю, 12-ю и 14-ю партии проигрывает, имея уже на 10—12 ходов достаточно безнадёжное положение. Все это результат упорно избираемой Чигориным плохой защиты 1. d4 d5 2. Kf3, Cg4 3. e4 Cf3. Между тем изобретенная им же защита 2... e6 и 3... f до сих пор считается надежной,

но Чигорин предпочел ей плакучую, зато воздушную к открытой игре, где он надеялся на комбинационное чудо. Во втором матче, как известно, Чигорин случайно, из-за зевака в последней партии, не добился ничейного результата матча. К сожалению, объективный анализ партий показывает не улучшение позиционной игры Чигорина, а вызывающую самоуверенность Штейнца, который до 18-й партии матча ни разу не играл ферзевым дебютом. Зато в 18-й, 20-й и 22-й партиях, начавых ходом d2—d4, Штейниц одержал легкую победу. Отказавшись от подведения научного фундамента под метод своей игры, Чигорин тем самым ограничил приложение своего замечательного шахматного дарования только в рамках сузженной области открытой фигурной игры. Это предрешило неудачный финал его шахматной карьеры, но не умаляет его заслуг в развитии шахматного искусства у нас. Пренебрежительный упрощающий позиционный метод игры, доведенный до технического совершенства Капабланкой, потерял в наше время жестоко крупные комбинационный метод трактовки положений, применивший Чигориным, вновь воскрес, но на пропагандный позиционным разумом почве. Результаты всех новейших значительных турниров и матчей убедительно доказывают, что одна стратегия позиционного лавирования, осторожного, «с ничьей в кармане», без использования скрытых тактических возможностей каждой позиции, обречена на неудачу. Партии Чигорина были и остаются образцами исключительно высокого тактического мастерства, и учиться на них будут все те, кто стремится всесторонне овладеть техникой шахматного искусства.

№ 1690. Дебют 4 коней

|                 |                   |
|-----------------|-------------------|
| <i>Мезон</i>    | <i>Чигорин</i>    |
| <i>Mason</i>    | <i>Tschigorin</i> |
| Лондон, 1883 г. |                   |
| 1. e2—e4        | e7—e5             |
| 2. Kc1—f3       | Kb8—c6            |
| 3. Cf1—e4       | Cf8—c5            |
| 4. Kb1—c3       | Kg8—f6            |
| 5. d2—d3        | d7—d6             |
| 6. Ce1—e3       | Ce5—b6            |
| 7. Fd1—e2       | Ce8—e6            |
| 8. Ce4—b3       | Fd8—e7            |
| 9. h2—h3        | .....             |

Незубный ход, продиктованный желанием выждать рокировку противника, чтобы, в зависимости от температурта игрока, или рокировать в противоположную сторону и начать обоюдоострую атаку на короля, или же, рокируя в ту же сторону, обезопасить себя от такой атаки.

9. . . . . Cb6 : e3

Если теперь белые берут ферзя, то конь попадает черз h5 на f4.

10. f2 : e3 Kf6—h5!

Этот ход, ранее невозможный из-за K : e5 и Ф : h5 (после предварительной мены на e6), теперь осуществим из-за дыры на g3.

11. Fe2—f2 Ce6 : b3

12. a2 : b3 Kc6—b4

Сильнейший ход. Черные препятствуют 13. Kd5, на что последуют K : d5 и e5—e4. Кроме того, конь занимает сильную позицию на b4, оказывая давление на пешку e2. Логическим продолжением белых был бы длинная рокировка, с тем чтобы король встал на себя защиту пешки e2, а белые пешки на королевском фланге с темпом могли двинуться вперед.

|             |        |
|-------------|--------|
| 13. 0—0(?)  | 0—0    |
| 14. g2—g4   | Kh5—f6 |
| 15. Kf3—h4  | Kf6—d7 |
| 16. Kh4—f5  | Fe7—g5 |
| 17. Kpg1—h1 | .....  |

Возможно было 17. h4, так как пешка g4 неуязвима: 17... Ф : g4+? 18. Kph2 Фh5 19. Ag1 g6 20. Ag5. На h4 черные отвечат однако Фd8 и на 18. Kph1 g6! 19. Kh6+ Kpg7 20. g5 f6 21. Фg2 Фe7 с угрозой K : c2.

|             |         |
|-------------|---------|
| 17. . . . . | Kpg8—h8 |
| 18. La1—e1  | g7—g6   |
| 19. Kf5—g3  | c7—e6   |
| 20. Le1—e2  | Лa8—e8  |
| 21. Фf2—e1  | Le9—e6  |
| 22. Kc3—b1  | cb—e5   |
| 23. Kb1—d2! | Фg5—h6  |

Если K : e2, то 24. Kf3 K : e1 25. K : g5, и выигр. Белые остроумно ввели в игру коня e3.

24. Kd2—f3 Le6—e8

Теперь грозит Ф : h3+, что на предыдущем ходе вело к потере ферзя.

25. Ae2—h2 d6—d5

26. h3—h4 d5—d4

27. e3 : d4 e5 : d4

28. g4—g5 . . . . .

He K : d4 в виду ответа K : d3

28. . . . . Фh6—g7

29. h4—h5 Kph8—g8

30. h5—h6 . . . . .

Загонит ферзя в угол, но в то же время закрывает линию h; впрочем, и после 30. hg hg белые не могут воспрепятствовать f7—f6 и выгодно для черных вскрытию игры.

Эта позиция заслуживает диаграммы.



На первый взгляд черные сильно стеснены. В действительности же у черных нет слабых пунктов, позиция же белых распята, и поворот в теснине партии неминуем. Все это доказывает, что для нападения белых не было достаточно прочной позиционной базы. Сейчас черные играют Kb4—d5—e3.

31. Фe1—d2 f7—f6  
32. Фd2—f4 f6: g5  
33. Фf4—d6 Lf3—f7  
34. Лh2—f2 Фh8—f6  
35. Фd6: f6 Лf7: f6  
36. e4—e5 . . . . .

После 36. К: g5 Л: f2 37. Л: f2 Ke5 черные, играя Le7 и Kf7, выигрывают пешку h6 или e2.

36. . . . . Af6—f4  
На 36... К: e5 37. Ke4 Л: f3 38. Л: f3 К: f3  
39. Kf6+ в пользу белых.

37. Kf3: g5 Lf4: f2  
38. Af1: f2 Le8: e5  
39. Kg5: h7 Kpg8: h7  
40. e2—e3 . . . . .

Белые в борьбе за ничью пытаются уменьшить пешечный материал.

40. . . . . Kb4: d3  
41. Af2—f7+ Kph7: b6

Последовало еще: 42. Л: d7 K: b2 43. cd ed 44. Л: b7 d3 45. Ad7 Kpg5 46. Ad4 a5 47. Kpg2 Kp6 48. Kp3 Kpe6 49. Ke4 Лh5 50. Ld8 Лh3+ 51. Kp4 Лh4+ 52. Kpe3 Kpe7 53. Ld4 Лh3+ 54. Kp4 Лh2 55. Kpg3 Le2 56. Kpf3 Лh2 57. Kf2 Лh5 58. Ke4 Лb5 59. Kd2 Kpe6 60. Lg4 Лf5+ 61. Kpg3 g5 62. Ad4 Ld5 63. Le4+ Le5 64. Kof3 Kpd5 65. Lg4 Kpe5 66. Kb1 Le1 67. Л: g5+ Kpb4 68. Kd2 Kpf3 69. Lg2 Kd1 70. Ke4+ Kp: b3 71. Ld2 Le3+ 72. Kpf4 Л: e4+ 73. Kp: e4 Kb2 74. Лh2 Kpe3 75. Kpe3 d2 Сдаден.

### ИНДИВИДУАЛЬНЫЙ МАТЧ ПО ТЕЛЕГРАФУ ЛЕНИНГРАП—БЕРЛИН (НАЧАТ 19/II 1932)

#### ПЕРВАЯ ДОСКА

Шварц (Ленинград)



Швабе (Берлин)  
После 35... Фd5—e5  
На 8-й доске Шварц (Берлин) выиграл у Зека (Ленинград).

#### ЧЕТВЕРТАЯ ДОСКА

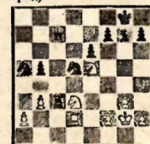
Варер (Берлин)



Раюлин (Ленинград)  
Черные сдались

#### ПЯТАЯ ДОСКА

Л. Куббель (Ленинград)



Сцеланиак (Берлин)  
После 31... Kf6—d5

#### ШЕСТАЯ ДОСКА

Линк (Берлин)



Чеховер (Ленинград)  
После 36... Kpg7—f8

#### Полаок

#### Pollok

Гвстинге, 1895 г.

1. e4 e5 2. Kf3 Kc6 3. Ce4 Ce5 4. b4 C: b4 5. e3  
Ca5 6. d4 ed 7. 0—0 d6 8. ed Cb6 9. Ke3 Ka5  
10. Ce1—g5

Атака Геринга. И сейчас она считается сильнейшим продолжением.

10. . . . . f7—f6  
11. Cg5—h4 Kg8—e7  
12. Af1—e1 Ce8 g4

Черные стремятся обезвредить угрозу прорыва e4—e5, подготовленную двумя последними ходами противника.

13. e4—e5 d6: e5  
14. d4: e5 Фd8: d1  
15. La1: d1 Ka5: c4  
На 15... f5 последовало бы 16. Сеb1 в пользу белых.  
16. e5: f6 g7: f6  
17. Ch4: f6 Kpe8—f7

Гораздо сильнее, чем напрашивается 17... 0—0 18. C: e7 C: f3 19. gf Л: f3 20. Ke4, и у белых, несмотря на минус пешку, неплохая игра. При другом продолжении 17. Kd5 черные ответили бы 17... 0—0 18. К: e7+ Kpb8 19. C: f6 Лf8 20. Ld5 C: f3 21. Л: f3 Kd2 22. Лf5 Ke4 23. Cb4 Л: f5 24. К: f5 c5 к их выгоде.

18. Cf6: e7 Cg4: f3  
19. g2: f3 Cb6—a5

Постепенно раскрывается глубокий замысел Чингорина, начатый ходом Kpf7! Последний ответного удара белых должны быть точно рассчитаны.

20. dA1—d71 . . . . .  
20. Ad3 вело к быстрому проигрышу после Лh6.  
20. . . . . Ke4—b6  
21. Ld7: e7 Лh8—e8

Выигрывает фигуру. Атаку двух белых ладей черный король в состоянии оградить.

22. Le7: b7 Ca5: e3  
23. Ce7—a3+

Не спешало и 23. Ch4+ Kpg6 24. Le6+ (24. Le7 h6) Kpf5 25. Лh6 Lg8+ 26. Cg3 Lg7, и черные должны выиграть видшпиль.

23. . . . . Kpf7—f6  
24. Le1—e7 Le8—g8+  
25. Kpg1—f1 Лa8—d8  
26. Le1—f7+ Kpf6—g6  
27. Kpf1—g2 Kb6—e4

Остальное — агония белых.

28. Ce5 Ld5 29. Cf8 Kd2 30. Ca3 Лf5 31. Le7 Lg5+ 32. Kph3 Cf6 33. f4 Лh5+ 34. Kpg2 Kpf5+ 35. Kph1 Kf3 36. Лh5+ Kpe6 37. f5+ Л: f5 38. Le6+ Kpd7 39. Ld6+ Kpс7 40. Лb1 Лh5 Сдаден.

(Анализ К. Ахуес)

После ходов 1. e2—e4 c7—c5 2. Kg1—f3 e7—e6 3. d2—d4 c5:d4 4. Kf3:d4 Kg8—f6 5. Kb1—c3 Cf8—b4 обычно продолжают 6. Cf1—d3, что дает черным возможность удовлетворительной защиты. В партии Б. Кох—Эльстнер берлинского первенства 1932 г. последовало 6. e4—e5! Этот ход, насколько нам известно, не указан в учебниках, но ведет к очень интересным осложнениям, по-видимому, выгодным белым.

Партия Кох—Эльстнер продолжалась следующим образом: 6. e4—e5 Kf6—e4 7. Fd1—g4 Ke4:c3 8. Фg4:g7 Лh8—f8 9. a2—a3 Фd8—a5 10. Kd4—b3 Фa5—d5 11. Cf1—d3 Kc3—a2+ 12. a3:b4 Ka2:c1 13. Лa1:c1 Kb8—c6 14. f2—f4 Kc6—d4? 15. c2—c4 Kd4—f3+ 16. Kpe1—e2 Kf3—d4+ 17. Kpe2—f1 Сдлся.

В этой партии защита 6... Ke4 оказалась неудовлетворительной; вместо этого хода могло последовать 6... Kd5 или 6... Фa5. Все эти три продолжения мы попытаемся ниже проанализировать.

1  
6. . . . .



7. e5:f6  
8. b2:c3  
9. Фd1—d2  
10. c2—c3

Угрожает выигрыш ферзя.

10. . . . .  
11. Cf1—d3

12. Ce1—a3 с сильными угрозами Kb5 и fg с последующим Фb6. Атака белых, по-видимому, решающая.

И  
6. . . . .



Если белым хотеть избежать осложнения, то они отвечают просто 7. Cd2, что после 6... Ke4, в связи с ответом 7... K:d2, было бы крайне неприятно.

7. Ce1—d2 Kd5:c3  
8. b2:c3 Cb4—e7  
9. Фd1—g4 g7—g6  
10. k2—b4 с хорошей фигурной игрой.

Фd8—a5

Cb4:c3+  
Фa5:c3+  
Фc3:a1  
. . . . .

Фa1—b1  
Фb1—b6

Kf6—d5

III  
6. . . . .



7. Фd1—g4

Ke4:c3

Или 7... Фa5 8. Ф:c4 C:c3+ 9. be Ф:c3+ 10. Kpd3 Ф:a1 11. Kb5 Kpd8 12. e3! Kc6 13. Ce4 a6 14. Kpe2.

8. Фg4:g7

Лh8—f8

Или 8... Ke4+9. e3 Лf8 10. cb Фb6 11. Kb5 Ф:f2+ 12. Kpd1 с угрозой Сb6.

9. a2—a3

В этом положении у черных имеется ряд возможностей.

a)  
9. . . . .



10. Kd4—b3  
11. Cf1—d3

Фa5—d5  
Ke3—a2+

Чтобы вернуть слона, угрожавшего поить на b6.

12. a3:b4  
13. Лa1:c1  
14. f2—f4  
15. Cd3:h7

Ka2:c1  
Kb8—e6  
Kc6:b4  
. . . . .

Очевидно, белые стоят лучше.

b)  
9. . . . .

Ke3—b5?



10. a3:b4  
11. Ce1—g5  
12. Cg5—h6  
13. e2—c3  
14. c3:b4  
15. Ch6:g7  
16. Cg7—f6

Kb5:d6  
Фd8—b6  
Фb6:b4+  
Kd4—e5  
Kf5:g7  
Лf8—g6

Белые имеют двух слонов, а кроме того черная пешка h слаба.



о)  
9. . . . .



10. a3 : b4  
11. Cc1—b6  
Или 11... Фb4 12. Ф : f8+.  
12. Kpe1—d2  
13. Фg7 : f8 + к выгоде белых.  
д)  
9. . . . .



10. b2—b4  
Или 10... Cb6 11. Cg5 Фe7 12. Ch6.  
11. Cc1—g5  
12. Фg7 : e5  
13. Kd4—f5  
Но не 13... fe в виду 14. Kd6×.  
14. Kf5—d6+  
15. Фe5 : e3  
16. Фc3—c5×

Приведенные здесь варианты, конечно, не исчерпывают всех возможностей и нуждаются в дальнейшей разработке. Тем не менее из них вытекает, что на 6. e4—e5 Kf6—c4 не является правильным ответом. Лучший ответ на 6. e4—e5 заключается, по-видимому, в более скромном ходе 6... Kf6—d5.

## ОТДЕЛ ПАРТИЙ

№ 1692. Отказанный королевский гамбит

Штольц

Stoltz

Четвертая партия матча. Стокгольм, 1932 г.

1. e2—e4 e7—e5  
2. f2—f4 Cf8—c5  
3. Kg1—f3 d7—d6  
4. e2—e3 f7—f5

Еще 25 лет тому назад это продолжение было тщательно исследовано датским теоретиком Краузе и рекомендовано как опровержение хода 4. e3. С этим выводом согласился также и другой знаток королевского гамбита швед Свеноннус. Хорошее солидное продолжение здесь 4... Kf6, на что хорошо отвечать по совету Левни 5. Cd3 в виду 5... 0—0 6. Фe2 Le8!

5. f4 : e5 d6 : e5  
Конечно, не 5... fe в виду 6. Фe4+ и Ф : e4.  
6. d2—d4 e5 : d4  
7. Cf1—c4 . . . .

Фd8—h4

Существенное различие между двумя продолжениями заключается в том, что черные после 7. Фd1—g4 не должны бить на e3, а имеют время для вахиты пешки g7. Лучше ли для этой цели Kpe8—f8 или g7—g6 может выяснить только практика. Также возможна здесь и контр-игра 7... Фd8—a5. Например:

8. Ce1—d2 Kd5 : e3  
Или 8... C : e3 9. bc K : e3 10. Фg3.  
9. Фg4 : g7 Lb8—f8  
10. b2 : e3 Cb4 : e3  
11. La1—d1 с хорошей игрой для белых.  
Или 8. Cd2 g6 9. Kb3 Фe7 10. K : d5 C : d2+  
11. Kp : d2! ed 12. Le1 с выгодой для белых.

а)

7. . . . .

Фb4 : d4

Фd4—e4+

Фe4 : b4

Cb4—a5



8. a3—a3 Cb4—a5  
Ошибочно было 8... K : e3 9. K : e6+ ~ 10. Ф : b4+  
или 8... Фa5 9. ab Ф : a1 10. Kb3.

9. Ce1—d2 . . . . .

Гривит K : d5.

9. . . . . Kd5 : e3  
10. b2 : e3 . . . . .

б)

7. . . . . g7—g6  
8. Ce1—d2 Kd5 : e3  
9. b2 : e3 Cb4—e7  
10. h2—h4 . . . . .

С перестановкой ходов получался рассмотренный нами выше вариант, представляющий наилучшую вахиту против нового хода.  
Во всяком случае может считаться доказанным, что ход 6. e4—e5 вполне корректен и ведет к интересней остро-комбинаторной игре.

(Ranneforths Schachkalender)

Важное усиление, найденное Рети. Согласно анализу Краузе нехорошо 7. ed fe!

7. . . . . f5 : e4!

На ход Рубинштейна 7... Кеб Рети в нескольких партиях с успехом продолжал 8. b4 Cb6 9. Фb3. Ход в тексте приводит к жертве ладьи, относительно правильности которой лет 10 тому назад разгорелась оживленная дискуссия.

8. Kf3—e5 Kg8—f6  
9. Ke5—f7 Фd8—e7  
10. Kf7 : b8 d4—d3

Поскольку ход Ивега 10... Cg4 мне не нравился и решил испытать солидность столь оспариваемой жертвы. Рети в свое время считал, что проходные пешки d3 и e4 не могут компенсировать ладьи. Против этого решительно возражал Свеноннус, доказавший в "Tidskrift för Schack", что черные или получают неустрашимую атаку, или выигрывают коня h8, после чего материальное равновесие восстанавливается к выгоде черных.



В погоне, так сказать, за истиной, я решила на практике вынести сущность спора и добиться этого..., однако целью партии.

11. Cc1-g5 Ce5-f2+  
 На этот шах я возлагала свои надежды. 11... Kbd7 (прошло 12. C:f6 и Фb5+) было за несколько дней до моей партии со Штольцем опровергнуто в одной, игральной в Стокгольме консультационной партии.  
 12. Kpe1:f2 Fe7-e5+  
 13. Cg5-e3  
 Слишком опасно 13. Kpe1 Ф:g5 Белые должны для защиты черных полей сохранить своего слона.  
 13. Fe5:c4  
 14. h2-h3 Ce8-e6  
 15. Kb1-d2 Fe4-d5  
 На 11... Фeб или 15... Фa6 могло последовать 16. Kb3 с последующим Kd4 или Kc5.  
 16. g2-g4



Против этого энергичного продвижения пешки g черные не могут найти удовлетворительной защиты таким образом многолетний спор Рети-Свенониусе оказывается решенным в пользу первого. Пешечный комплекс d3, e4 начинает колебаться, так как от него теперь отнимается главная его опора — конь f6.

16. . . . . Kb8-c6  
 Черные не могут предупредить теперь хода g5-На 16... h6 белые получают поле g6 для коня а после 16... g5 очень неприятен ответ 17. Фb3. Черные поэтому пытаются еще поискать тактические шансы.  
 e3-e4

- Не сразу 17. g5 в виду 17... Фf5+ и Kd5.  
 17. . . . . Фd5-d7  
 18. g4-g5 Ce6-g4  
 19. Фd1-f1

Единственное, довольно скрытое отступление ферзем, решающее партию. Как 19. Фa4 C:h3, так и 19. Фg1 Фf5+ 20. Kpe1 Kb4! предоставляло противнику еще значительные шансы. Также и жертва ферзя 19. gf, на которую мог помыслиться Штольц, вела по меньшей мере к неясным результатам.

19. . . . . Cg4-e2  
 20. Фf1-g2 Фd7-f5+  
 21. Kpf2-g1 Kf6-d7

- Или 21... Cf3 22. Af1  
 22. Фg2:e4+ Фf5:e4  
 23. Kd2:e4 Kpe8-e7

- Спасения нет. После 23... Cf3 24. Kc3 C:h1 25. Kp:h1 Kde5 26. Af1 белые оставались с ани-мальной фигурой.  
 24. Ke4-g3 Лb8:h8  
 25. Kg3:e2 d3:e2  
 26. Ah1-h2 Kpe7-f7  
 27. Ah2:e2 Лh5-e8  
 28. Aa1-d1

Лишнее качество выигрывает здесь быстро, так как черные кони не находят опорных пунктов.

28. . . . . Kd7-e5  
 29. Ce3-f4 Лe8-e6  
 Или 29... Kd4 30. Le3! или 29... K:c4 30. Ad7+.  
 30. Kpg1-f1 Kpf7-g6  
 31. Ad1-d5 Kpg6-f5  
 32. Cf4-g3 Лe6-e7  
 32... a5 33. b3 с последующим a3, b4 только могло прогнать на несколько ходов агонию.  
 33. b2-b4 Сдвяс

(Примечания Р. Шпильмана из „Wiener Schachztg.“)

№ 1693. Дебют ферзевых пешек  
 Зек Шарпирок  
 Сек Schwarzrok

Матч по телеграфу Ленинград—Берлин

1. d2-d4 Kg8-f6 2. e2-e3 e7-e6 3. Cf1-d3 d7-d5 4. Kb1-d2 e7-e5 5. e2-e3 Kb8-d7 6. f2-f4 Cf8-d6 7. Kg1-h3 b7-b6 8. Фd1-e2 Ce8-b7 9. e3-e4 (Иначе черные сыграют Ke4) d5:e4 10. Kd2:e4 Kf6:e4 11. Cd3:e4 Cb7:e4  
 12. Фe2:e4 0-0

Если 12... cd, то 13. Ф:d4, с нападением на d6 и g7.

13. Cc1-e3 Kd7-f6  
 14. Фe4-f3 Фd8-e7  
 15. d4:e5 Cd6:e5  
 16. 0-0-0

Белые не извлекли ничего из дебюта и сейчас рокируют в длинную сторону, чтобы обострить игру.

16. . . . . b6-b5  
 17. Kpe1-b1 Ce5:e3  
 18. Фf3:e3 Kf6-d5  
 19. Фe3-f3 b5-b4  
 20. e3:b4 Лf8-b8  
 21. Ad1-d2

Защитить пешку посредством 21. a3, конечно, не было смысла, поскольку это только облегчило бы противнику вскрытие линий (21... a5!). Однако непонятно, почему белые сейчас на на следующих ходах не играют f4-f5, с целью создания контр-атаки на королевском фланге.

21. . . . . Лb8:b4  
 22. Ah1-e1 Фe7-b7  
 23. Le1-e2?

Несходимо было 23. f5!

23. . . . . g7-g6  
 24. e2-a3 Лb4-e4  
 25. Ad2-e2 Лe4-d4  
 26. Le2-e1?

Упустив возможность для f5, белые должны были продолжать игру на упрочение посредством 26. Le2. После этого нового упущения атака черных становится неотразимой.

26. . . . . Лa8-b8  
 27. Le1-c1

Помешать переводу ладьи d4 на 3-ю горизонталь белые все равно после Фa6 и Ad3 не могут. Если 27. Le2, то черные могут выиграть пешку посредством 27... K:f4.

27. . . . . Ad4-e4!  
 Не проходит теперь K:f4 из-за 28. K:f4 Ф:f3 29. Le8+ Л:e8 30. Л:c8+ Kpg7 31. K:e6+ fe 32. gf и т. д.  
 28. Фf3-f2

Не облегчает положения и 28. Лс8+ Л: с8  
 29. Л: с8+ Крг7 и ватем Лс3 и Л: а3.  
 28. . . . .



29. Крb1—a1  
 Если 29. Кра2, то 29... Л: а3+! 30. ба Фb3+  
 31. Кра1 Ф: а3+ 32. Ла2 Ф: с1X.

29. . . . . Лс3—b3  
 30. Фf2—d4 Фb7—a6  
 31. Фd4—d2 . . . . .

Грозило снова Л: а3+.  
 31. . . . . Лb3—d3  
 32. Фd2—e1 Лb8—b3  
 33. Кра1—b1 Фa6: a3

С угрозами Ке3+ и Кв4; дальнейшее—агония белых. Черные очень точно использовали перешедшую игру белым.

34. Лс2—с8+ Крг8—g7  
 35. Ф: l—e2 . . . . .

Если 35. Фе5+, то 35... f6, и всякие комбинации с жертвами ничего не дают.

35. . . . . Лd3—e3  
 36. Фе2—d2 Кd5—b4

Сдался. Черные хорошо использовали ошибки своего противника.

(Примечания В. И. Солина)

**Окончание № 76**

*Ленинград*



*Эскильстуна (Швеция)*

Положение вышло из одной партии 3-го матча во телеграфе. В результате плохо разыгранного черными дебюта, у белых значительное преимущество, к реализации которого они теперь и приступают.

17. b2—b3! . . . . . Лa8—c8

Декларация непрочности пешечной цепи черных на ферзевом фланге.

17. . . . . Лa8—c8  
 Еще хуже выглядит 17... аb 18. аb и ватем с4.

18. b3: c4 Сd6: e5  
 19. f4: e5 Фе7: c4  
 20. Фе2—f2 f7—f5

21. Сс2—b3 Фе4—с6  
 22. Фf2—h4 Фе6—d7  
 23. Фh4—h5+ Лf8—f7

Если 23... Крд8, то 24. с4 с угрозой Са5+.

24. g2—g4 Ке7—d5  
 Может быть, несколько лучше было 24... Сd5.

25. g4: f5 е6: f5  
 26. a2—a4! . . . . .

Свяжав фигуры черных на королевском фланге и в центре, белые открывают теперь себе линию а, чтобы вторгнуться ладьей в лагерь противника и на ферзевом фланге. Черные не могут вторм помешать, так как на 26... Ла8 следует 27. Фg6! и от угрозы е5—е6 нет удовлетворительной защиты (27... Се8 28. аb). Поэтому черным не остается ничего иного, как увести короля, разравнивая по крайней мере ладью f7.

26. . . . . Крe8—f8

Возможно, что здесь следовало предпочесть другое отступление короля, а именно 26... Крe8, но партии, повидимому, уже нельзя спасти.

27. a4: b5 а6: b5  
 28. Фh5—g6! . . . . .

Угрожая е5—e6! Лc8—e6  
 28. . . . . g7—g5  
 29. Фg6—h7

Во всяком случае следовало играть 29... g6, защищая слабою пешку f5. Если тогда белые возьмут пешку h6, то это даст черным возможность, ценой пешки, после 30... К g8 укрыть, наконец, короля в сравнительно безопасном месте. После же сделанного хода атака белых принимает форсированный характер.

30. Фh7—h8+ Крf8—e7  
 31. Сb3: d5! Фd7: d5

32. Ла1—a7 Лc6—b6  
 33. Фh8—b8 Крe7—d7

Если Фd7 (e6), то 34. d5! Ф: d5 35. Фе7+ и 36. Ф: b6.

34. с3—с4! b5: e4  
 35. Се1—a5 Лb6—b2

36. Лf1: f5! Крд7—e6

Лучшая защита. Ясно, что нельзя бить ладью из-за мата в несколько ходов.

37. Лf5—f6+? . . . . .

Прекрасно проведя всю партию, белые не находят сейчас выигрывающего продолжения, заключающегося в новой эффектной жертве: 37. Фе8+! Н-пример:

1) 37... С: e8 38. Ла: f7 Фе6! (Иначе мат) 39. Лf6+ Крд5 40. Л: e6 Кр: c6 41. Лс7+ Крb5 42. Л: e8 Кр: a5 43. Л: c4, и белые легко выигрывают.

2) 37... Ад7 38. Лf6+ и 39. Фf8X.

3) 37... Фd7 38. Лf6+ Л: f6 39. d5+ Крe7 40. ef+ Крд6 41. Ф: d7+! Кр: d7 42. f7 Крe7 43. d6+ Кр: f7 44. d7 e3 45. d8Ф e2 46. Cd2, и выигрывают.

4) 37... Крe7 38. Л: b7+! Ф: b7 (Л: b7 39. Cd8+ Ф: d8 40. Ф: b7+ Фd7 41. Л: f7+) 39. Фd8+ Крe6 40. Лf6+ Л: f6 41. Ф: f6+ Крд7 42. e6+ Крe6 43. e7+ Крд7 44. Фf8, и выигрывают.

37. . . . . Лf7: f6  
 38. Фb8—e8+ Крe6—f5  
 39. e5: f6 Крf5—f6  
 40. Са5—с3! . . . . .

Этот ход, содержащий новые сильные угрозы, показывает, что борьба еще не закончена: белые гроят 41. Ла5 с последующим матом на вскрышке d5+; если же черные защитятся сейчас посредством 41... Аб5, то последует 42. Ла1, с угрозой Лf1+. Однако черным удается найти единственный, в свою очередь выигрывающий, способ избежать проигрыша.

40. . . . . Лb2—b1+  
41. Kpg1—g2 Фd5—f7l

Если бы ферзь отошла сюда, будучи вынужден к тому ходом 42. Лa5, то теперь последовала бы Лf5+!

42. d4—d5+ Kpf6—g6  
43. Фe8:e4+ Фf1—f5  
44. Фe4—e8+ Kf1g6—b7l

Конечно, не Фf7, так как теперь белые разменялись бы ферзями, оставаясь с сильными центральными пешками.

45. Фe8—e7+ Kph7—g6  
46. Фe7—e8+ . . . .

Если 46. Л:b7?, то Ф:d5+ и Л:b7  
46. . . . . Krg6—b7

Ничья.

Интересная партия.

(Примечания В. И. Солина)

№ 1694. Султан-Хан—С. Александр

Гвстниг, 1933 г.

1. d4 Kf6 2. Kf3 g6 3. g3 Cg7 4. Cg2 0—0 5. 0—0 d6 6. b3 (Теория рекомендует 6. e4 с переходом в ставший классическим вариант ост-индской защиты Эйве) Kbd7 7. Cb2 e5 8. e4 Лb8 9. de Kg4 10. Фe2 K:e5 11. K:e5 K:e5 12. Ke3 Ce6 (Дебютная фаза закончилась к обоюдному удовольствию, и мительшпиль начинается в примерно равных условиях) 13. Лeд1 Фd7 14. Kd5 (Препятствуя маневру Ch3 посредством угрозы пешке e7) f5 15. Cd4 Ke6 16. Ce3 Kph8 17. Фh2 C:d5 (Центрального коня равно или водно надо брать. К тому же белые угрожали выиграть пешку после двойного размера на g7) 18. ed (Вскрываая линию для атаки на отстающую пешку) Kb4? (Самиком неустойчиво. Проще и лучше было 18. . . . Ke5) 19. Лe1 Ка6 20. b4 Лe8 21. e3 Лe8 22. Лe2 C:e3 23. Ф:e3+ Фg7 24. Ф:g7+ Krg7 25. Лfcl Ae7 26. e3 Kp6 (Сдвинул неблагоприятно для черных, так как конь их вне игры; органически слабб малооучная пешка e7, и совершенно не видно какой-либо контр-игры. Движение короля к центру окажется бессмысленным, и вероятно лучшим планом защиты был перевод его на d3, позволивший коню войти в игру через b8—d7) 27. Kpf1 Kpe5 28. Kpe2 Kpb2 29. Kpd2 Kpe5 30. Лe4 Kpf6 31. Лe3 (В ответ на подчеркнутое демонстрацию черными их мирных намерений, белые подтянули свои силы к центру и подготовили опасный прорыв e3—e4. См. диагр.) b5? (Как скоро выяснится, это вваивался



активным вылазка есть не что иное, как мало продуктивная комбинация, быстро губящая вообще уже плохо стоящую партию. Уж лучше было продолжать прежнее полотно „пасинного свертывания“) 32. Лeб Kb8 33. Л:d6+ Kpe5? (Считается только с вариантом 34. Лeб+ Л:e6 35. de Kp:e6 36. Cb7 Лd3+ и не замечая ищущей матовой угрозы. Следовало, конечно, брать ладью: 34. . . . e6 34. Л:e8 Лb7, теряя пешку, но еще кое-как держась) 34. Лe5! K:e6 35. Л:e6 f4 36. gf+. Сдался. (Примечания В. Султанбеова)

#### И ПАРТИИ ЧИГОРИН—СТЕЙЧИЦ



Тов. Сулакский и другие читатели обращают наше внимание на то, что окончание, приведенное в № 2, в свое время было детально проанализировано Эм. Ласкером в его учебнике (стр. 127). Ласкер указывает, что в положении диаграммы Чигорин имел весьма простой выигрыш: 1. a5! C:a5 2. Л:b7 Фd8 3. Kg5 K:d6 4. ed Kef5 5. Фg4 Kf6. Фf4 Фf6 7. Фe5 или 4. . . . Ke6 5. Фf3, и черные проигрывают, так как их ладья находится вне игры.

После же избранного Чигориним 1. K:f7 Kp:f7 2. e6+ Kp:e6 3. Ke3 черным следовало смотреть 3. . . . Фe8 и стремиться жертвой ферзя ослабить атаку, например: 4. Лfcl Kpf5 5. g4 h5 6. gf K:f5 7. Kg4+ hg 8. Л:e8 Л:e8 или 6. C:e7 . Ф:e7 7. gf Лe8 8. Kg4+ hg 9. Л:e7 Л:e7 10. Ф:g4 Лb6 с весьма неясной игрой.

#### ВЫПИСКА ИЗ ПРОТОКОЛА № 1 ЗАСЕДАНИЯ СЕКРЕТАРИАТА ВСФК СССР ОТ 11/1 1933 ГОДА

- Слушали: 1. Проект постановления по итогам ш/ш Пленума (т. Еремев).  
Постановили: 1. Проект постановления по итогам ш/ш Пленума — утвердить.  
2. Принятые на Пленуме контрольные цифры роста ш/ш движения в 1933 г. утвердить.  
3. Объявить все ведомства организовать ш/ш секции с освобожденными работниками, в частности обратить внимание Бюро ФК ВЦСПС на слабое руководство ш/ш работой по профинии.  
4. Утвердить постановление Пленума о выводе из состава Пленума гг. Шнейвас (Урал), Спальтневой (Ленинград), Бокова (ЦЧО), Стрижова (ВЦСПС), Перезовникова и Ходяева (Узбекистан), Давидян и Мимедову Фурузу (ЗСФСР) и введение взамен выбывших: Рохина (Ленинград), Степанова (Урал), Ильинского (ЦЧО), Фридлянд (Горьковский край).  
5. Некомандирование членов Пленума — представителей ВСФК ЗСФСР, Узбекистана и Туркменистана на Пленум и непредставление объяснений по этому поводу — ВСФК ЗСФСР, Узбекистана и Туркменистана поставить на вид. Просить ВСФК при ВЦПК выяснить причины некомандирования рядом краевых и областных СФК своих представителей на Пленум.  
6. Поручить Исполбюро шазсектора поставить на Президиуме ВСФК СССР вопрос об утверждении постановления Пленума о назначении т. Ф. В. Сулакского заместителем Исполбюро шазсектора ВСФК СССР и РСФСР.

Председатель Демин  
Секретарь Сулакский



# ПО СОВЕТСКОМУ СОЮЗУ

## В МОСКВЕ

● Проводившая с 17—21 февраля 2-я физкультурная конференция ВЦСПС вынесла крайне важное принципиальное решение о перестройке всего физкультурного движения в систему добровольных обществ, отдав по каждому союзу, промкооперации и т. д. Членами таких добровольных обществ могут быть только физкультурники, славшие все нормы ГТО, кандидатами — вовлеченные в сдачу.

● Матч-турнир четырех сильнейших шахматистов СССР окончился победой Ф. П. Богатырчука +4½ (из 6) за ним Б. М. Веранский +4, Н. Н. Рюмин +2½ и П. А. Романовский +1. Подробности в следующем номере.

● 18-го февраля в Москве скончался В. В. Медков, один из сильнейших шахматных мастеров Союза и победитель первенства 1924-5-8 гг.

● В программу всесоюзной зимней спартакиады, проводимой в ознаменование XV годовщины РККА, включены всесоюзные шахматные соревнования на первенство округов. Соревнования проводятся в Москве в период с 23 февраля по 8 марта с. г. (в здании ЦДКА). На соревнования должно быть направлено по одному представителю от каждого округа, занявшего первое место на окружных ш/ш соревнованиях, проводившихся в дни XV годовщины Октября. В тех округах, где подобные окружные соревнования не проводились, они должны быть проведены до правдоания 15-летия РККА. Участники соревнований обеспечиваются суточными, проездными документами, питанием и помещением, согласно приказу РВС СССР № 248—1952 г. (о проведении всесоюзной зимней спартакиады).

## МАТЧ МОСКВА—ЕВРОПА

Одним из интереснейших методов работы советского шахматного движения безусловно следует признавать матчи по перископу-телеграфу с зарубежными рабочими коллективами. Блестящий опыт Ленинграда в этом направлении был подхвачен рядом передовых шахматистов Союза. Московская шахматная организация проводит ряд встреч коллективов Москвы и Германии, а также индивидуальный матч на десяти досках Москва—Копенгаген (Дания).

На сегодняшний день по Москве в игру включилось всего пятнадцать коллективов, с общим количеством примерно в двадцать пять партий. Количество очень небольшое, но вполне естественное в условиях неглаженности низовой работы. Не расквашались гиганты: э-д им. Сталина, электромонтаж и мн. другие. Из крупных производственных коллективов в игре принимают участие только четыре („Серп и Молот“, Геофизика, „Цаги“, „Большевик“). Как это ни странно, не участвует ни один вузовский коллектив, вато хороший пример подает шахматная смена в лице с успехом выступающих пионеров и школьников.

В самом проведении матчей выявились трения организационного характера. Не везде еще с должным витуизмом относятся к игре, своевременно дая ответ (17 пожарная станция); не везде еще общественность втянута и заинтересована в игре. Бывает, что руководители проводят матч вдали от массы, как свое частное дело (Наркомснаб СССР), однако в общем работа развивается нормально. В матче Москва—Европа пока закончился только три партии; э-д „Серп и Молот“, выиграл обе партии

у Гамбурга и Кля и в 15 ходов „разнес“ слабо игравший коллектив фабрики „Большевик“.

Ниже приводим одну партию матча Гамбург—„Серп и Молот“ (Москва) 1. е4 е6 2. d4 d5 3. Ke3 Kf6 4. Cg5 Ce7 5. e5 Kfd7 6. C:e7 Ф:e7 7. Fd2 ab 8. f4 e5 9. Kf3 Ke6 10. g3 (До сих пор все было или менее по теории—черные напрасно поторопились с ходом ab, можно было и сразу 0—0, готовясь к f6. В дальнейшем, однако, как это ни странно, черные избегали всего естественного плана и тем самым оставили неприятельский центр неприступным) b5 11. de (Совершенно не обязательно, е4 и b4 не являлось серьезной угрозой, т. к. саншком равнявало белым руки на королевском фланге). K:e5 12. Kd4 Cb7 13. Kc:e6? (Непонятный размен, копя d4 следовало укреплять на его сильной позиции, а не менять бая боя) C:e6 14. Cg2 0—0 15. 0—0 Afd8 (Черные уже стоят превосходно) 16. Fd4 Kd7 17.b4? (Ужасный ход, после которого партии белых совершенно безнадежна в виду слабостей по линии c) Adb8? (Вычурно. Просто Ae8 было в достаточной степени хорошо) 18. Afb1 (Белые проводят антипозиционную атаку на ферзевом фланге) Kdb6 19. Cf1 Ke4 (Вычурный план черных только затрудняет победу, т. к. теперь линия с закрывается) 20. C:c4 de 21. a4 (Значительно сильнее a3, укрепляя пешку b и освобождая ладью b1) h6 22. ab ab 23. A:a8 C:a8 24. Ke4 C:e4 25. Ф:e4 Фa7+ 26. Kpf1 Фa2 (Это уже решвет) 27. Ad1 Фb2 28. f5 (В поисках шансов) ef 29. Ф:f5 Ф:b4 30. e6 fe 31. Ф:e6+ Kph8 32. Ф:e5 Фh8+ 33. Kpg1 b4, и через несколько ходов белые сдались, не используя всех возможностей защиты. Со стороны Гамбурга партией руководил Шталльберг; со стороны э-да „Серп и Молот“ Богусевич и Власов.

Мих. Юдович

## В ЛЕНИНГРАДЕ

● Из ленинградских клубов успешно работает клуб союза машиностроения им. М. Горького (Петрогр. района), в котором за последние 4 месяца проведено 16 турниров с охватом 180 чел., 12 лекций и 27 массовых турниров, в которых приняло участие свыше 300 человек. Общедоступность ш/ш kommt за последние 3 месяца—1300 человек. Клуб провел 22 января большой ш/ш вечер с лекцией И. Голубева и рядом сеансов, в которых приняло участие 100 человек. Таблицу Петрогр. района, проведенного также в этом клубе, ниже приводим (стр. 45).

● Облпрофсоветом была 31 декабря организована в Выборгском доме культуры встреча Нового года для иностранных специалистов и рабочих, во время которой И. П. Голубевым был проведен большой сеанс в шахматы, окончившийся с результатом +33—1=1. Сеанс этот выявил среди иностранных рабочих огромный интерес к шахматам, который давно пора закрепить планомерной, систематической работой.

## ТУРНИР МАСТЕРОВ В ДОМЕ УЧЕНЫХ

| Участники                  | 1  | 2  | 3  | 4  | 5  | 6  | Итого |
|----------------------------|----|----|----|----|----|----|-------|
| 1. Поттвич-ис. . . . .     | ●  | 01 | 11 | 0½ | 11 | 1½ | 7     |
| 2. Ян-ин-Жонескпв. . . . . | 10 | ●  | 01 | ½  | 10 | ½  | 5½    |
| 3. Рагозин. . . . .        | 00 | 10 | ●  | 11 | 10 | ½  | 1½    |
| 4. Романовский. . . . .    | 1½ | ½  | 00 | ●  | 11 | 11 | 5     |
| 5. Алаторцев. . . . .      | 00 | 01 | 01 | 07 | ●  | 11 | 4     |
| 6. Голжин. . . . .         | 0½ | ½  | ½  | 00 | 03 | ●  | 2     |

Партия Алаторцев—Романовский будет сыграна после возобладения Алаторцева в Ленинград.

**ПЕРВЕНСТВО ПЕТРОГРАДСКОЙ СТОРОНЫ**

| Участники                 | 1   | 2   | 3   | 4   | 5   | 6   | 7   | 8   | 9   | 10 | 11 | 12 | 13 | 14 | Итого  |
|---------------------------|-----|-----|-----|-----|-----|-----|-----|-----|-----|----|----|----|----|----|--------|
| 1. Шамаев . . . . .       | 0   | 1   | 1   | 1   | 1/2 | 0   | 1   | 1   | 1   | 1  | 1  | 1  | 1  | 1  | 11 1/2 |
| 2. Абрамсон . . . . .     | 0   | 0   | 1   | 1/2 | 1   | 1   | 1   | 0   | 1/2 | 1  | 0  | 1  | 1  | 1  | 9 1/2  |
| 3. Жеребня . . . . .      | 0   | 0   | 0   | 1   | 0   | 1/2 | 1   | 1   | 0   | 1  | 0  | 1  | 1  | 1  | 8 1/2  |
| 4. Рязановский К. . . . . | 0   | 0   | 1/2 | 1   | 0   | 1   | 0   | 1   | 1   | 1  | 1  | 1  | 1  | 1  | 8 1/2  |
| 5. Петров . . . . .       | 1/2 | 0   | 0   | 0   | 0   | 1   | 1   | 1   | 1   | 1  | 1  | 1  | 1  | 1  | 8 1/2  |
| 6. Курно . . . . .        | 1   | 0   | 1/2 | 0   | 1   | 0   | 1/2 | 0   | 1   | 1  | 1  | 1  | 1  | 1  | 8      |
| 7. Гутман . . . . .       | 0   | 0   | 0   | 1   | 0   | 0   | 0   | 1   | 1   | 1  | 1  | 1  | 1  | 1  | 7      |
| 8. Чебышев . . . . .      | 0   | 1   | 0   | 0   | 1   | 0   | 1   | 1   | 1   | 1  | 1  | 1  | 1  | 1  | 7      |
| 9. Гордон . . . . .       | 0   | 1/2 | 0   | 0   | 1/2 | 1   | 0   | 1   | 1   | 1  | 1  | 1  | 1  | 1  | 6 1/2  |
| 10. Бриджес . . . . .     | 0   | 0   | 1   | 0   | 0   | 0   | 0   | 1/2 | 0   | 1  | 1  | 1  | 1  | 1  | 5      |
| 11. Равнопорт . . . . .   | 0   | 1   | 1   | 1   | 0   | 1   | 0   | 1   | 1   | 1  | 0  | 0  | 0  | 0  | 4      |
| 12. Дельгин . . . . .     | 0   | 0   | 0   | 0   | 0   | 0   | 1   | 0   | 0   | 1  | 1  | 1  | 1  | 1  | 4      |
| 13. Медовик . . . . .     | 0   | 0   | 0   | 0   | 1/4 | 0   | 0   | 0   | 0   | 1  | 1  | 1  | 1  | 1  | 3 1/4  |
| 14. Владимирев . . . . .  | 0   | 0   | 0   | 0   | 0   | 0   | 0   | 0   | 0   | 0  | 0  | 1  | 1  | 1  | 2 1/2  |

● По выводам союза электропромышленности энергично проводятся цеховые спартакиады. Для стимулирования работы заводских шахсекций областное БФ установило 3 премии за перевыполнение контрольных цифр. Контрольные цифры (по союзу — 7000 человек) развиты по заводам и даже по цехам, при этом по каждому цеху выделен ответственный за проведение спартакиады товарищ. Лучшие всех работ развешены на заводах Кавцнго, «Красной Звезды», «Электросила» и в «Энерго».

В центральной ш/м базе (пом. Электротка, ул. Халтурина 2) закончились шахматное первенство авт. Кавцнго (I — Воробьев, II — Черников) при 12 участниках. Этот турнир весьма сильный в квалификационном отношении (II—III кат.) оказался проведенным всего в 22 дня. Это несомненно лучшей характеристикой двухдневной ш/м работы этого завода. Кроме того, здесь же проведены 4 группы шахматного и шашечного первенств союза ВСРЭ (полуфиналы), победители которых, совместно с шахматистами I категории, м. Созинным и участниками команды-победительниц первенства ВЦСПС 1931 г. образовали финал первенства союза, начавшийся в январе.

Из других мероприятий необходимо отметить организацию двухдневных курсов, рассчитанных на низовый ш/м актив и участников заводских соревнований. Выдержавшие испытания совместно с шахматистами II и III категорий образуют II центр, занятия которого начнутся в марте.

*Пидик*

**В АРХАНГЕЛЬСКЕ**

После трехдневной игры закончилось первенство города, прошедшее однако столь неорганизованно, что на 9 участников во 6 в таблице оказалось минус. На первое место вышел Кутузов + 14 (из 16), Петров Н. и Петров С. + 8 1/2, Витман и Давыдов + 6 1/2 и т. д.

**В КАЗАНИ**

После продолжительной спячки местная шахматная жизнь начинает оживать. Недавно окончился турнир III категории, победители которого доущены в уже начавшийся турнир на первенство города, в котором участвуют 12 человек во главе с прошлогодним победителем т. Колчуриным.

**ПО ГОРЬКОВСКОМУ КРАЮ**

Проехавшийши 5—7 января в г. Горьком пленум Краевого совета физкультуры повелено Краевому шахкомитету выявить состояние ш/м работы в 30—35 районах края. Ш/м комитет собрал сведения от делегатов и в свою очередь снабдил их материалами по ш/м работе, инвентарем и провел краткую консультацию по вопросам ш/м работы.

Если в более чем половине представленных ш/м пленуме районов о ш/м работе «забыли», то все же в 17 точках имеются более или менее работоспособные ш/м организации.

Покавательно то обстоятельство, что во всех районах а х, даже в тех, где работа по линии СФК и совпрофов совершенно отсутствует, везде имеется хотя бы мало численный ш/м актив и следовательно и некоторая база для развертывания работы. Большим минусом в проведении ш/м работы является недостаточность учета и неполная пререстройка по производственному принципу.

**В БОЛЬШОЙ ГОРЬКОВ**

Автозавод. Сюда переброшен ш/м инструктор т. Лотошкин. Им проведен ряд сеансов. Сеансе в августе инспекцией кончился со счетом + 30 — 2 = 1. Приступлено к организации районной ш/м базы.

Канавино. Дворец культуры в этом году, несмотря на указание ВЦСПС, не предоставил комнаты шахматистам. Шахматный работник вынужден был откаться от инструкторства, т. е. правление Дворца систематически бросало его на другие работы. На заводе «Красная сосна» регулярно работает ш/м коллектив.

Сормово. Здесь также перешел на работу в цех штетный работник т. Шинкин. Причина — загрузка посторонними поручениями со стороны завода и неумение местного актива привлечь интерес к ш/м работе («смотрят как на лодыря»). В настоящее время в районе идут соревнования на производств и в цехах. Ш/м секция под руководством старого активиста т. Араповича организовала в местном институте. РайСФК секции и проводит подготовку к организационному обслуживанию шахматистов и шашкистов. Приступлено к учету шахматистов и шашкистов.

Свердловский район (бывший Н.-Новгород). вновь выбранная секция активно взялась за работу. Закончилась низовые турниры в Судопровете, радио-телефонном комбинате, совхозе связи, автотехникуме, Дитре, клубе милиции. Идут турниры в тыпиром, ГГУ, банке, Доме раброса. Начала игру первая группа районного турнира. В декабре был проведен ряд товарищеских встреч между кружками. Встреча сильнейших коллективов города Дом раброса — Дитр закончилась победой первого (+ 9 1/2 — 5 1/2). В турнире первой-второй категорий при 8-ми участниках впереди идет Холодкович. Турнир играется по выходным дням и привлекает много зрителей. При удовлетворительном, в общем, освещении ш/м работы в местной печати следует отметить, что редакция «Горьковской коммуны», охотно давая место «спортивному» материалу (отчет о турнирах и т. д.), регулярно «срезает» материал о развертывании массовой ш/м работы. Шахсекция Крайсовпрофа проводит 21—24 января шашечные соревнования на переходный приз Крайсовпрофа. Соревнованиями предусмотрено охватить 500 чел. Шахкомитет КрайСФК выпускает в феврале 2000 квалификационных билетов для шахматистов Край. П. Н.

**В ЗАНАВАЗЬЕ**

Такого затишья в шахматной жизни Тифлиса, да и всего Закавказья, какой имеет место сейчас, не наблюдалось за все последние годы. Закавказский и республиканский ВСФК, несмотря на формальное «покровительство» шахматному движению, фактически совершенно им не интересуются. Еще летом прошлого года секретариат ЗакВСФК, заслушав доклад шахсектора о бездействии республиканских шахсекторов и полном равнодушии



ВСФК, вмес громовую революцию и предлелва ВСФК под отвстствносте се ретарей провести ояд мероприятий. Но республиканские ВСФК вальдем о падез не ударили, чтобы вылолнить восстановление ЗакВСФК, и продолжали хранить вместе со своими, на бумаге существующим, шахсекторами полнейшее молчание, а ЗакВСФК не нашла в себе силы и авторитета заставить их вылолнить восстановление, и последнее осталось на бумаге. Тогда Захшахсектор решил послать отв. инструктора в Баку и Э ивань для налаживания местной работы, организации шахсекторов, проведения докладов и оказания той практической помощи, которая бы погадобилась. Встретив в ЗакВСФК полное сочувствие в отношении данного мероприятия, Захшахсектор, однако, в течение 1 1/2 месяцев не мог получить необходимых для поездки инструктора средств. А с января, в связи с жетким сокращением штатов ВСФК, были упразднены должности главных р-ботников по шахматам и в ЗакВСФК и в ВСФК Грузии. В Тифлисе сейчас имеется платный работник го шахматам лишь в Запрофсовете, и он же по совместительству работает в бюро ф.к. совпр:фа Грузии. Однако работа по профсоюзной линии до сих пор не развернута и выражается преимущественно в протоколах, декларациях и резолюциях. Выпущенные в марте прошлого года инструктора для иловых кружков до сих пор на работе не использованы. Никаких сдвигов не и наблюдается и в сдчке шахматистами комплекса ГТО. С открытием летом в вале совпрофа новой ш/ш базы шахматная жизнь города несколько оживилась, но не надолго. Отсутствие в базе какой-либо работы быстро сказалося. Сейчас совет базы обновлен, и делаются попытки владеть систематическую работу. Пока что объявлена запись в грузки теорин, композиции, международной связи и т. д. Систематически проводятся сеансы одновременной игры, соревнования и т. п. 25 января проведн и вечер памяти Чигорина с докладом, воспоминаниями и д. П.

#### ОТ РЕДАКЦИИ

В передовой № 21—22 журнала «Шахматы в СССР», по просмотру редакции, дано ошибочное определение коренного населения братской Таджикской ССР как «полудиких племен». Определение это, отдающее евро ейским «культуртрегерским» отношением снисхока к на;одам Аз-и, тем самым для советской шахогранизации неприемлемо и должно быть осуждено и отмечено. Оно неправильно также и по существу, потому что искажает действительную картину того культурно-исторического уровня, который достигнут советским Таджикистаном. Понимая под состоянием «дикости» (в научном значении этого термина по Энгельсу) ту раннюю ступень культуры, когда бродячие родовые группы наезжают средства к существованию собирая плоды и зерна и случайной охотой, невозможно применить эпитет «полудикий» к нароу у, который — подобно т-дикам — насчитывает уже тысячелетнюю историю своей литературы. В течение столетий, в неравной борьбе героически отстаивая свою независимость от бузарского мирарта, массам таджиков с победой советской власти вышел на широкий путь социалистического развития, минуя этап капитализма. Культурный и хозяйственно-политический рост Таджикистана за немногие годы его свободного развития в условиях советского строя является блестящим воплощением ленинской национальной политики — в живую действительность раскрепощения миллионных масс Востока от всех видов эксплуатации и угнетения.

#### В БАНУ

2 января в центральной ш/ш базе (клуб 26-ти открылся турнир I и II категорий, в котором после трех туров вперед идег Бадай (2 1/2 на 3). Турнир проводится по типу турниров мастеров в Москве и Ленинграде. Такой турнир — явление, конечно, необычное в шахматной жизни Баку. Однако он значительно обесценен отсутствием в нем бр. Магагоновых и победителя последнего бакинского первенства Владислава. Все же квалификационный сетев его можно считать высоким. Несколькo туров предполагается провести в рабочих дворцах. Посещаемость турнира слабая, что объясняется отсутствием информации в печати.

В. Б.

#### ЗА ГРАНИЦЕЙ

● Алексин выехал на С.-Франциско в кругосветное шахматное турне по следующему маршруту: Гонконгу (Гавайские острова), Кобе (Япония), Шанхай, Гонконг, Манила, Сингапур, Суматра, Ява, Австралия, Новая Зеландия, Индия, Цейлон, Александрия, Кяр, Иерусалим, Неаполь, Генуя. Возвращение его в Европу ожидается в мае.

● Боголюбов приглашен на гастроли в Италию. Первые его выступления в Милане и Генуе окончились со следующим результатом: + 17 — 4 = 5 и + 37 — 3 = 7.

● Матч Шпильман — Лундин окончился весьма неожиданным результатом. Лундин выиграл четвертую партию и свел остальные пять вничью. После этого матча Шпильман проиграл матч Штальбергу со счетом + 1 — 3 = 4. До этого матча Шпильман принял участие в теоретическом турнире, все партии которого игрался вариантом 1.d4 e5 2.de Кеб 3.Kf3 Фе7 4.Fd5. Однако и здесь его постигла неудача: на первом месте вышел Шгольц + 7 (на 10), Лундин + 6, Даниэльсон + 5 1/2, Шаньяман + 5, Нигольм + 3 1/2 и Сьестам + 3.

● В Америке с начала года стал выходить ряд шахматных журналов: «The Chess Review» (Нью-Йорк), журнал, изд-ваемый И. Камданом и Вюрцбургом, «Xadrez Brasileiro» (Бразилия), «El Tablero» (Венецуэлла), «Estrategia» (Чили).

● По образцу «Библиотечки шахматиста» в Венгрии начал издаваться также серия популярных шахматных книг. Любопытно, что из выпущенных первых четырех брошюр две являются переводом с русского языка. Выбор венгерцев пал на книгу у Романовского: «Что каждый должен знать о дебюте» и Непарокова: «Испанская партия». Это тем более удивительно, что в Венгрии (наряду с Румьнией) впервые вводятся такие советские издания как «Шахматы в СССР».

#### 15-й ТРЕБИЧ-ТУРНИР В БЕНЕ

| Участники           | 1   | 2   | 3   | 4   | 5   | 6   | 7   | 8 | 9   | 10  | 11  | 12 | О | П     |
|---------------------|-----|-----|-----|-----|-----|-----|-----|---|-----|-----|-----|----|---|-------|
| 1. Беккер . . .     | ●   | ●   | 1/2 | 1   | 1   | 1/2 | 1   | 1 | 1/2 | 1   | 1   | 1  | 1 | 9     |
| 2. Грюф дль . .     | 1/2 | ●   | 1/2 | 1/2 | 1   | 1   | 1   | 1 | 1/2 | 1   | 1   | 1  | 1 | 7 1/2 |
| 3. Гийлиер . . .    | 0   | 1/2 | ●   | 1/2 | 1   | 1   | 1   | 1 | 1/2 | 1   | 1   | 1  | 1 | 7     |
| 4. Элио тивео . .   | 1/2 | 1/2 | 1/2 | ●   | 1/2 | 1   | 1   | 1 | 1/2 | 1   | 1   | 1  | 1 | 7     |
| 5. Павос . . . .    | 0   | 1/2 | 1/2 | 1/2 | ●   | 1   | 1   | 1 | 1/2 | 1   | 1   | 1  | 1 | 6     |
| 6. Реддер . . . .   | 1/2 | 0   | 1   | 1   | 1   | ●   | 1   | 1 | 1/2 | 1   | 1   | 1  | 1 | 6     |
| 7. Рибичев . . .    | 1/2 | 0   | 1   | 1   | 1   | 1   | ●   | 1 | 1/2 | 1   | 1   | 1  | 1 | 6     |
| 8. Кмюх . . . . .   | 0   | 0   | 1/2 | 1/2 | 0   | 1/2 | 1   | 1 | ●   | 1/2 | 1   | 1  | 1 | 4 1/2 |
| 9. Под киртер . .   | 0   | 0   | 1/2 | 1/2 | 0   | 1/2 | 1   | 1 | 1/2 | ●   | 1   | 1  | 1 | 4 1/2 |
| 10. Гельс . . . . . | 1/2 | 1/2 | 0   | 0   | 1   | 0   | 1/2 | 0 | 1/2 | 1   | ●   | 1  | 1 | 3 1/2 |
| 11. Пальда . . . .  | 0   | 1/2 | 0   | 0   | 0   | 0   | 0   | 0 | 1/2 | 1   | 1/2 | ●  | 1 | 3 1/2 |
| 12. Румьшт. Вь . .  | 0   | 0   | 0   | 0   | 0   | 0   | 0   | 0 | 0   | 0   | 0   | 1  | ● | 1 1/2 |



**ТЕМА „ВСКРЫТОГО НАПАДЕНИЯ“ В ЭТЮДАХ**

Несколько лет назад в статье „Задачные идеи в этюдах“ („Задачи и этюды“ № 7) я подчеркивал тот факт, что многие этюдные композиторы стремятся обогатить свои творческие искания задачными идеями, что два основных пути современной шахматной композиции — задача и этюд, совершенно самостоятельные по своим принципам, обнаруживают стремление к идейному сближению.

С тех пор советская композиция, выдвигая и непрерывно выдвигающая новые молодые силы, достигла в области этюда того выражения задачных идей блестящих успехов. Почти исчерпывающе были разработаны темы мат, блокировки, стратегические и тактические идеи и т. д.

В настоящей статье я хочу обратить внимание наших этюдных композиторов на весьма интересную задачную тему, которая, будучи в достаточной мере разработанной, не была еще, однако, достоянием широких кругов композиторов. Тему эту лучше всего назвать темой „скрытого нападения“. Сущность ее в следующем: имеется или создается в процессе игры батарея, состоящая, obviously, из Ф, Л, С и пешки. Основной идейный момент заключается в том, что пешка, объявляя шах королю,

вскрывает нападение на фигуру противника. Частным случаем темы „скрытого нападения“, когда не вскрывается, а вскрывающая фигура нападет на фигуру противника, предвзывает собой шах на вскрышку. В большинстве случаев именно вскрывающая фигура объявляет шах вскрываемой же выигрывающей фигуре противника. Таким образом, вскрываемая фигура как бы находится в засаде, проявляя свое действие в нужный момент. Это ослабляет „скрытое нападение“ с задачной темой засады или маскировки.

Первое произведение, демонстрирующее „скрытое нападение“, принадлежит В. и М. Платовым (диагр № 1).

Тема „скрытого нападения“ в ее чистом выражении — шах объявляет вскрывающей, а не вскрываемой фигуре — подробно и глубоко разработана Л. И. Куббелем, подчеркивающим в ряде работ ее идейное значение. И здесь Л. И. Куббель в полной мере проявил характерные черты своего композиторского таланта: изобретательность, многосторонность, тончайшую этюдную технику. Мы вправе считать его изобретателем „скрытого нападения“ в этюдах. Рассмотрим следующие его работы

№ 1. В. и М. Платовы, 1911.



Белые выигрывают  
1. f7 Фe5 2. Лa8+ Крb3 3. Лa3+ Кр: a3 f8Ф 4. Крb3 Фb4+ f5. Кр: b4 d4+ и выигр.

№ 2. Л. И. Куббель, 1925.



Белые выигрывают  
1. Фe1+ Крg2 2. Ch3+ Кр: h3 3. Фg1 Koh4 4. Фh2+! Кр~ 5. f4+ (f3+) и выигр.

№ 3. Л. И. Куббель, 1928.



Белые выигрывают  
1. Ca5 Ch4! 2. Крg4 Ce1! 3. Крh3 Кр~ 4. e4+ (e3) и выигр.

№ 4. Л. И. Куббель, 1928.



Белые выигрывают  
1. Le1—e4+ Крa5 (Kob) 2. Le4+! 3. Le8—e5+! Le: e5 3. b4+ Кр: a4 4. bc+ и выигрывают

№ 5. Л. И. Куббель, 1926.



Белые выигрывают  
1. e4+ Кр: a5 2. Фb3! Фf7+ (Крb6 3. Фa2+ Крb6 4. e3) 3. Крe2 Фb3+! 4. g4! Ф: g4+ 5. Kof1 Крa6 6. Фa4+! Крb6 7. e5 и выигр.

№ 6. А. О. Гербештан, 1928.



Белые делают ничью  
1. d7 Ca5 2. Cf4+ Крe6 (Кр: f4 3. e3+) 3. d8K+! C: d8 4. Ce4—b5—a6++

№ 7. А. О. Гербештан, 1928.



Белые выигрывают  
1. hg+ Крh7 2. g8Ф+! (2. Л: d3 Ф: d3 3. Cf5+ Крg8 4. Cd3 par) Кр: g8 3. Лd8+ Крh7 4. Л: d1 Фh4 5. Cf5+ Крb6 6. Лh8 Ф: h3 7. g5 и выигр.

№ 8. А. О. Гербештан, 1932.



Белые выигрывают  
1. b4+ Kob6! 2. Ca7+ Кр: a7 3. La3+ Крb6 (Кр: a8 4. d8Ф+! Крa7 5. e8K+! Крb8 6. K: d6+) 4. e8K+ Крe6 5. deФ+ Ф: e8 6. Ka7+ 4... Крe7 5. d8Ф+ Кр: d8 6. K: d6+ и выигр.

В № 2 мы имеем батарею Ф + п, причем, что особенно ценно, батарея эта создается, а не дается в начальном положении, ферзь в полном смысле слова скрывается в засаду, чтобы предоставить пешке вскрыть нападение на неприятельского ферзя. В № 3 батарея образована сломом и пешкой, идея осуществляется как результат дугдванга. Фигуры, подвергающиеся нападению — слон. В № 4 — тема вскрытого шаха, батарея Л + п, белые нападают на ладью. В № 5 уже знакомая нам по этюду № 2 батарея (Ф + п), но идея проводится в двух вариантах: черный ферзь подвергается нападению и по диагонали, и по горизонтали. Для того, чтобы иметь представление о громадной работе Л. И. Куббеля над данной идеей, следует познакомиться с его этюдами, напечатанными в следующих изданиях: Сборник "150 этюдов" Куббеля №№ 132, 143 и 146, "Шахматный листок" этюды №№ 237, 262, 269, 358, "Задачи и этюды" № 4, этюд № 20. Однако, несмотря на углубленную разработку идеи "вскрытого нападения", признать ее исчерпанной никак нельзя. "Вскрытое нападение" можно использовать как угрозу при проведении других идей, сочетать с идеей пата в ложных следах с идеей

превращения, дать перемену батарей и т. д. Рассмотрим несколько произведений, ставящих своей целью выполнение этих заданий.

В № 6 "вскрытое нападение" проходит в угрозе, позволяющей осуществить превращение пешки в слабую фигуру для того, чтобы путем выигрыва темпа заставить черных заблокировать поле и добиться вечного шаха. № 7 содержит патовую ловушку в ложном следе, которую необходимо обойти, чтобы затем лишь приступить к осуществлению нашей идеи.

В заключение приведу этюд, составленный на заранее данную судьей кооператорского матча Ростов — Москва Л. И. Куббелем теме — "выигрыш путем вскрытого шаха при батарее Л + К" в новой, впервые опубликованной редакции. Этюд содержит три идейных варианта (2 "шаха" и "нападение"), соединенных с темой превращения в слабую фигуру. Эти последние работы показывают, что идея "вскрытого превращения", — эффектная этюдная идея, таит в себе не мало творческих возможностей. Советский композиторский молодежь должен раскрыть эти возможности, сделать их действительностью. Ожидаем творческих откликов на эту статью!

Э т ю д № 625 и з а д а ч и № 1525 — 1529 п е ч а т а ю т с я в п е р в ы

Этюд № 625

Л. А. Кайев (Уфа)  
L. Kajev

Этюд № 626

А. И. Куббель (Ленинград) Arvid Kubbel  
II пр. „Neue Leipz. Ztg.“,  
впр. 1932 г.

Задача № 1524

К. К. Федосеев (Ниж. Уесур.) K. Fedossejew  
II поч. отзыв „Neue Leipz. Ztg.“, янв. 1932 г.

Задача № 1525

В. Шафт (Германия) Willy Schafft  
Посыад. Я. Каменецкому



Белые выигрывают



Белые выигрывают



Мат в 3 хода



Мат в 3 хода

Задача № 1526

А. Анкин (Венгрия) Anscin Endre

Задача № 1527

А. Бернштейн и Г. Гайдаров (Москва) A. Bernstein und G. Gaidarov

Задача № 1528

В. С. Давидович (Москва) W. Dawidowitsch

Задача № 1529

Н. С. Иванов (Чебоксары) N. Iwanow



Мат в 2 хода



Мат в 2 хода



Мат в 2 хода



Мат в 2 хода

**ПРОДОЛЖАЕТСЯ ПОДПИСКА НА 1933 г.**

**ШАХМАТЫ В СССР** На 12 мес. — 7 руб. 20 к., 6 мес. — 3 руб. 60 к., 3 мес. — 1 руб. 80 кп.

24 НОМЕРА В ГОД ПОДПИСКА ПРИНИМАЕТСЯ ВО ВСЕХ ПОЧТОВЫХ ОТДЕЛЕНИЯХ И МАГАЗИНАХ КНИГОЦЕНТРА

РЕДАКЦИЯ — ЛЕНИНГРАД. ПР. 25 ОКТЯБРЯ, 28, КОМНАТА № 6. ТЕЛ. 549-87

Завед. редакцией: С. О. Вайнштейн

Ответ. редактор: В. И. Ворченко

Сдано в набор 30/II—33 г.  
Стад. формат бумаги 72x104  
Ленинград № 1480

ОГИЗ—Физ № 726  
1 лист

Подписано к печати 7/III—33 г.  
Количество вставок в 1 печ. листе 36.000  
Тираж 8.000  
Заказ № 1129